

m<sup>usée</sup>  
SUISSE DE LA  
mode

Dossier de presse



Collection privée

Exposition  
Château d'Yverdon-les-Bains  
18 février au 12 juin 2011

# TABLE DES MATIÈRES

L'exposition	3
Eric Beynon	4
Les stylistes	5
Lieu d'exposition	9
Animations	9
Le Musée	10
Les archives	11
Comité du Musée	12
Renseignements	12
Visuels pour la presse	13



Robe Philippe Venet

© Joana Abriel

## L'EXPOSITION

Le Musée suisse de la Mode (MuMode) présente sa nouvelle exposition « Collection privée ». Celle-ci dévoile des modèles haute couture accompagnés de tableaux du peintre Eric Beynon.

Les vêtements et accessoires exposés datent des années 1950 à 1990 et sont griffés Balenciaga, Philippe Venet, Jacqueline de Ribes, Molyneux, Jacques Griffe, Valentino, Di Marino, Ungaro, Jacques Heim, Emilio Pucci et René Mancini. Ils ont été généreusement offerts au Musée par l'une de ses plus grandes donatrices.

L'exposition permet de découvrir l'âge d'or de la haute couture dont les modèles, à la coupe parfaite et à l'élégance classique, sont dépourvus d'extravagance et d'ostentation.

Dans la vie, toute femme élégante et mondaine se doit de faire et de paraître. Pour cela, elle s'habille différemment selon les moments de la journée. Ainsi, l'exposition présente les modèles regroupés par thèmes : tenues de sport, de jour, de cocktail et de soirée.

Les accessoires tiennent une place importante dans la garde-robe de notre donatrice. Les chaussures sont toutes du bottier René Mancini qui fut à l'origine de la sandale bicolore de Chanel. Les chapeaux exposés proviennent principalement de la maison Balenciaga.

Face aux vêtements, les œuvres de l'artiste peintre Eric Beynon font écho aux modèles choisis.

M. Beynon aime à se qualifier de « peintre moderne, mais non contemporain ». Ses tableaux figuratifs ont pour thème l'Orient, les vanitas, la mythologie, l'Antiquité et les sujets animaliers.

A première vue, le lien entre les vêtements haute couture et ces peintures semble peu explicite, pourtant la passion de la structure, de la couleur, de la matière et des voyages les rejoint dans une élégante synergie.

### **Commissaires d'exposition :**

Anna-Lina Corda  
Antonio Villaverde

## ERIC BEYNON

Eric Beynon est né à Genève en 1935.

Il étudie à l'école des Beaux-Arts et des Arts Décoratifs de Genève, avant d'être invité en Allemagne, à l'Académie des Beaux-Arts de Karlsruhe pour suivre des cours de Erich Heckel (Brücke).

Puis, il gagne Paris et y reste environ 40 ans. Il expose avec les principaux artistes du moment. Il construit des assemblages de grande taille qui seront exposés à la Galerie Stadler (Paris), à la Galerie Bertha Schäfer (New York), à la grande exposition du Maminy sur les assemblages, ainsi qu'à Dallas et à San Francisco.

Le critique d'art Pierre Restany le convainc d'exposer de nouvelles œuvres proches du nouveau réalisme. Eric Beynon rencontre Spoerri et Tinguely, ainsi que Niki de Saint-Phalle dont il organise avec Rauschenberg et Jasper Johns l'aspect technique de sa première exposition à la Galerie J.

Depuis 2003, il vit et travaille en Suisse, dans le canton de Vaud.

[www.ebeynon.net](http://www.ebeynon.net).



## LES STYLISTES

### **Cristobal Balenciaga** (1895-1972)

Maison de couture française fondée en 1937. Balenciaga s'installe 10, avenue George V et dès les premières collections son style s'impose par la perfection de sa coupe et **sa passion pour le noir**. Il aborde les années 1950 dans un esprit opposé à celui du New-Look, et resculpte complètement la silhouette féminine. Selon lui, « **Un bon couturier doit être : architecte pour les plans, sculpteur pour la forme, peintre pour la couleur, musicien pour l'harmonie et philosophe pour la mesure** ». Sa palette austère au début, avec des noirs profonds souvent associés à du marron, évolue avec éclat. Il joue avec des roses intenses et ses collections s'éclairent de teintes de plus en plus vives. L'année 1965 marque un tournant. L'effervescence des sixties ne trouve pas d'écho chez lui et en 1968, il décide brusquement de fermer.

### **Philippe Venet** (1931-)

Maison de couture française fondée en 1962. A ses débuts, il travaille pour Jacques Fath, puis Schiaparelli. En 1952, il entre chez Hubert de Givenchy. Puis, en 1962, il ouvre sa propre maison rue François 1er. Il obtient le **Dé d'Or en 1985**. Modéliste hors pair, **son style est simple et construit**, libéré de toute futilité. Au tournant du XXIe siècle, Philippe Venet se retire du monde de la couture.

### **Comtesse Jacqueline de Ribes**

Créatrice et célèbre figure de la jet-society, nommée meilleur créateur de l'année par le Women's Ward AILY en 1985. Le magazine Paris Match la déclare **la femme la plus élégante du monde**, aux côtés de Coco Chanel et de Greta Garbo. Les modèles de la comtesse sont construits avec un **sens marqué de l'architecture et de la sculpture**, comportant de **savants drapés**. En juillet 1993, après dix années d'une carrière fulgurante dans la mode internationale, Jacqueline de Ribes décide de cesser ses activités.

### **Edward Molyneux** (1891-1974)

Maison de couture fondée en 1919. D'origine irlandaise, il commence à gagner sa vie comme illustrateur de mode. Il ouvre sa propre maison en 1919, à Paris, au 14, rue Royale. Son succès est rapide : Molyneux acquiert une clientèle **classique** qui vient chercher chez lui des **vêtements intemporels**, à l'élégance savamment dosée. Il se retire définitivement en 1969.

### Jacques Griffe (1909-1996)

Maison de couture française fondée en 1948. Il travaille chez Madeleine Vionnet de 1935 à 1939. Le couturier Edward Molyneux, fatigué, songe à se retirer et offre à Jacques Griffe son atelier qui s'installe ainsi au 5, rue Royale. A ses clientes viennent se joindre celles de Molyneux et, dans les années 1950, il habille la duchesse de Kent, Ingrid Bergman, ou Ira de Furstenberg. Ce qui fait la réputation de Griffe : **la perfection de sa coupe et sa maîtrise du biais**, la beauté de ses manteaux, son **art du drapé**, ses robes du soir somptueuses. Il ferme sa maison en 1974.

### Valentino (1932-)

Maison italienne fondée en 1959. A ses débuts, Valentino Garavani travaille à Paris comme assistant chez Dessès et chez Laroche. En 1959, de retour en Italie, il ouvre sa maison de couture. Ses modèles ont comme point commun la parfaite connaissance de la technique de couture qu'il applique non au bénéfice de l'invention mais à celui de la **continuité**. Tout est redessiné sans excès avec un **grand souci de la couleur et du détail**.

### Di Marino

Maison de couture suisse fondée en 1963 par M. et Mme Di Marino. Ils créent des vêtements pour femme **sur mesure**, jusqu'en 1968, date à laquelle ils ouvrent une boutique Givenchy prêt-à-porter attenante au magasin de haute couture. En 1971, ils investissent la mode masculine avec une boutique Cerruti 1881. L'atelier de couture compte alors jusqu'à 40 personnes. Ils emploient les techniques inhérentes à la haute couture en utilisant leur savoir faire devenant par ce biais un **incontournable** de la bourgeoisie lausannoise. En 2000, leur fils reprend l'activité familiale en se concentrant sur la mode masculine.

### Emanuel Ungaro (1933-)

Maison de couture française fondée en 1965. Formé très tôt par son père, immigré italien, au métier de tailleur, Ungaro commence à coudre à l'âge de 6 ans. Il obtient en 1958 un engagement chez Balenciaga comme assistant. Il entre ensuite chez Courrèges. En 1965, il s'installe sous son nom avenue Mac-Mahon. Très tôt, Ungaro travaille sur les **mélanges d'imprimés** qui feront sa renommée. **Grand coloriste**, il **juxtapose pois, rayures et contrastes de couleur** en jouant de la superposition des graphismes et de leurs dissonances.

### Jacques Heim (1899-1967)

Maison de couture française. Isidore Heim et son épouse ouvrent une maison de fourrure en 1898. Après la 1<sup>re</sup> Guerre mondiale, la maison lance une fourrure inédite, le lapin, qui reçoit l'approbation de l'une de ses clientes, Gabrielle Chanel. Jacques succède à ses parents et présente la première collection de robes au printemps 1931. En 1958, Heim est élu président de la Chambre syndicale de la couture, jusqu'en 1962. Un **classicisme de bon ton** imprègne l'élégance des modèles de Jacques Heim. Quelques-unes des innovations restent importantes. La collection d'été 1934 marque ainsi l'apparition de l'emploi du **coton dans la haute couture**.

### Emilio Pucci (1914-1992)

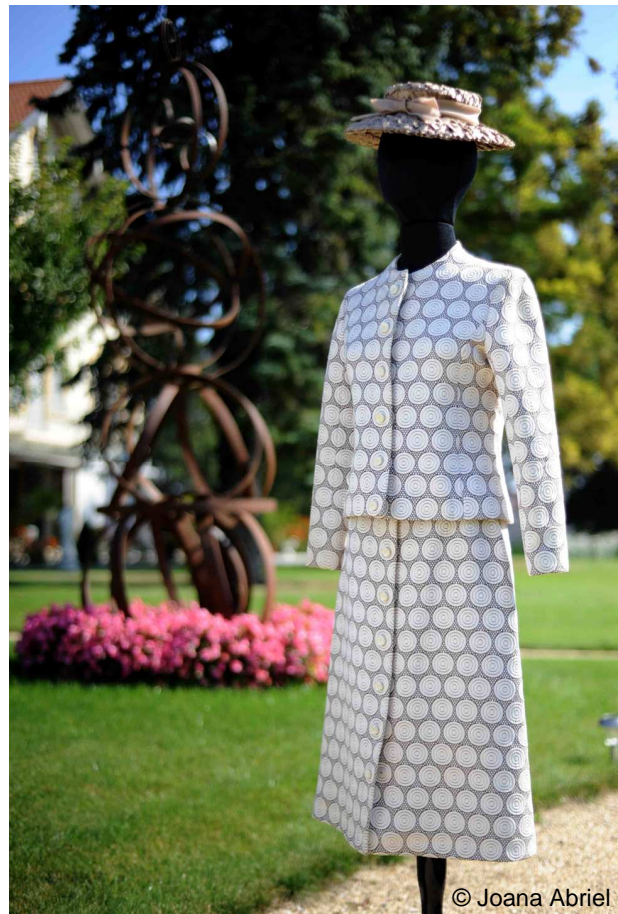
Marque italienne fondée en 1950. Le Marquis Emilio Pucci fait des études de sciences politiques. A l'époque, il ne se destine pas à la mode, mais dessine des modèles pour lui et ses amis. Membre de l'équipe italienne olympique de ski, il en crée également les tenues. En 1947, une photographie dans le Harper's Bazaar le montrant aux côtés d'une femme portant une tenue de ski de sa création suscite l'emballement. En 1950, il ouvre une boutique et lance sa propre collection dans le palais familial à Florence. Pucci crée une **mode libre**, proposant des formes qui exaltent le corps, entièrement vouée à la **culture des loisirs**, tout en restant raffinée, sensuelle et glamour. Ses créations sont caractérisées par des **combinaisons éclectiques de différents motifs**. Il les signe Emilio, à l'instar d'un artiste.

### René Mancini

Marque française créée en 1936. En 1936, lorsque le modeste savetier italien s'installe à Paris, il ne fabrique que de la demi-série vendue à bon marché. Mais les quelques modèles qu'il crée pour son plaisir, et qu'il expose dans sa vitrine, sont un jour remarqués par la mère de Pierre Balmain qui s'empresse de recommander sa « découverte » à son fils. D'autres couturiers suivent, dont Hubert de Givenchy, Balenciaga, Jean-Louis Scherrer et Coco Chanel. Pour cette dernière, vers la fin des années 1950, il met au point le fameux principe de la « **sandale Chanel** ». Ce soulier qui doit allonger la jambe des femmes est traité dans la même tonalité que les bas de couleur chair et comporte une bride derrière, laissant le talon à découvert. Réclamé par toutes les élégantes, ce soulier bicolore, est devenu un signe distinctif du style Chanel. Ce premier succès attire chez René Mancini une **clientèle prestigieuse** dont Jackie Kennedy, Grace de Monaco, Greta Garbo, la Callas et la princesse Paola de Belgique. L'entreprise familiale a été vendue récemment à une maison américaine.

## Paulette

Maison française de mode fondée en 1929. Pauline Adam crée, au début des années 1920, une première maison de mode. En 1929, elle choisit le pseudonyme de Paulette, nom sous lequel elle deviendra l'une des plus célèbres **modistes** parisiennes. Pendant l'Occupation, elle propose des modèles adaptés à des temps de pénuries, comme le turban drapé. A partir de 1950, chaque collection comporte un modèle de **turban**, véritable emblème de la Maison Paulette. Elle participe à toutes les collections du couturier Robert Piguet depuis 1941. Dans les années 1950, des capelines à plusieurs passes, formant des papillons ou des libellules, deviennent une de ses spécialités. En 1974, elle reçoit la Légion d'honneur.



© Joana Abriel

Tailleur Philippe Venet

## LIEU D'EXPOSITION

L'exposition se déroule à la Salle temporaire des expositions du Château d'Yverdon-les-Bains.

## ANIMATIONS

### **Jeudi 3 mars 2011 à 19 h**

Visite commentée  
Entrée libre

### **Jeudi 17 mars 2011 à 19 h**

Visite commentée et présence de  
M. Eric Beynon  
Entrée libre

### **Samedi 16 avril 2011 à 14 h**

Visite contée pour enfants  
Sur inscription

### **Samedi 14 mai 2011 dès 17 h**

Nuit des Musées  
Entrée libre



## LE MUSEE

Fondé en 1982, le Musée suisse de la Mode (MuMode) abrite un ensemble de vêtements et d'accessoires, allant du XVIII<sup>e</sup> siècle à nos jours. Il possède également les archives du couturier yverdonnois Robert Piguet (1898-1953), composées de 3'000 croquis, photographies et documents d'époque.

Le Musée s'attache à conserver, enrichir et exposer ce précieux legs, provenant de dons généreux. Il participe ainsi à la sauvegarde du patrimoine vestimentaire suisse et international.

Le MuMode fonctionne grâce à une équipe enthousiaste et passionnée. Leur travail permet la présentation d'expositions temporaires et d'événements dans lesquels la collection est mise en valeur à travers des thèmes tels que la haute couture (Robert Piguet, 2005), le raffinement (Elégance, 2005), les motifs (Face à face – Gianni Versace, 2006), l'histoire de la mode (Noces d'argent – 25 ans du MuMode, 2007), les jeunes stylistes (défilé sous le Haut Patronage de Pierre Cardin, 2007), la technique du moulage (Prototype, 2008-2009) ou l'aspect sociologique du vêtement (Just Married, 2010).

Pour des questions de conservation, le MuMode ne présente pas d'exposition permanente.



© Joana Abriel

## LES ARCHIVES

### DEFILE DE MODE

Défilé à l'occasion du 750<sup>e</sup>  
anniversaire d'Yverdon-les-Bains.  
Place Pestalozzi  
14 août 2010

### JUST MARRIED

Robes de mariée de 1880 à nos jours  
Château d'Yverdon-les-Bains.  
16 avril 2010 au 9 janvier 2011

### PROTOTYPE

Une occasion unique de se glisser  
dans les coulisses de la haute couture.  
Château d'Yverdon-les-Bains  
12 septembre 2008 au 31 mai 2010

### NOCES D'ARGENT

Le Musée suisse de la Mode fête ses  
25 ans.  
Château d'Yverdon-les-Bains  
20 avril au 31 juillet 2008

### GALA D'ANNIVERSAIRE

Défilé de mode présentant les  
créations de 5 stylistes suisses, sous  
le haut patronage de M. Pierre Cardin.  
Cocktail dînatoire.  
Salle de la Marive, Yverdon-les-Bains  
25 octobre 2007

### FACE A FACE

Quand le Musée suisse de la Mode  
accueille Gianni Versace.  
Château d'Yverdon-les-Bains  
6 avril 2006 au 7 janvier 2007

### ROBERT PIGUET

Grand couturier suisse de l'élégance  
parisienne (1933-1951).  
Galerie de l'Hôtel de Ville, Yverdon-  
les-Bains  
12 juin au 4 septembre 2005

### LA MODE EN HERBE

Le Musée suisse de la Mode et Yves  
Boucard exposent vêtements et  
meubles inspirés de la nature!  
Château d'Yverdon-les-Bains  
28 janvier au 30 juin 2005

### BLEUMARINE.CH

Les facettes de la haute couture en  
Suisse.  
Château d'Yverdon-les-Bains  
28 janvier au 31 août 2004

### ZOOM

Cadrage sur la haute couture au  
travers de donations récentes.  
Château d'Yverdon-les-Bains  
23 mai au 31 août 2003

### COSTUMES POUR UN FILM

En prolongation de l'exposition "Fiction  
et réalité", présentation des costumes  
de Uma Thurman, Arielle Dombasle et  
Gérard Depardieu dans le film Vatel.  
Château d'Yverdon-les-Bains  
15 août 2002 au 31 janvier 2003

### FICTION ET REALITE

Plus de 20 ans de travail de création  
d'Yvonne Sassinot de Nesle pour le  
cinéma, le théâtre, l'opéra et le ballet  
au travers d'une centaine de  
maquettes originales, ainsi que des  
costumes réalisés à partir de ses  
esquisses.  
Château d'Yverdon-les-Bains  
14 mars au 31 juillet 2002

### DE MODES EN REVOLUTIONS

Créativité et technologie. Une  
illustration de l'évolution de la fibre  
dans le domaine du vêtement.  
Y-Parc. Yverdon-les-Bains  
11 novembre au 15 décembre 2001

## LE COMITE DU MUMODE

Gloria Capt  
Antonio Villaverde  
Anna-Lina Corda  
Jean-Noël Pasteur  
Françoise Sbarro  
Catherine Ajani  
Liana Bevilacqua  
Ménita Ianuario  
Maria Ilardo  
Danièle Martin  
Anna-Maria Pesenti  
Bernard Piguet  
Marianne Reiser

Présidente  
Vice-président/conservateur  
Directrice  
Trésorier  
Conservatrice  
Secrétaire

## RENSEIGNEMENTS

### Administration

Case postale 970  
1401 Yverdon-les-Bains  
Tél. /fax : 024 426 31 64

Heures d'ouvertures (lu-me)

☞ Lu-mar : 9h-17h  
☞ Me : 9h-12h

E-mail : [admin@museemode.ch](mailto:admin@museemode.ch)

Internet : [www.museemode.ch](http://www.museemode.ch)



Chaussures René Mancini

© Joana Abriel

## VISUELS POUR LA PRESSE

Photographies de Joana Abriel



Affiche **Collection privée**



Robe **Philippe Venet**



Détail de robe **Molyneux**